

يجب أن تكون الوثائق التي جلبتوها من بلدكم لاستخدامه في طلب تصريح الإقامة في بلدنا "مصدق بأبوستيل"، أو موافق عليه من قبل ممثلتكم الموجودة في بلدنا.

8. إذا كان عمركم أقل من 18 عامًا ودخلتم الى بلدنا بتأشيرة أو إعفاء من التأشيرة بخلاف الأغراض التعليم والدراسة، فيجب عليكم تقديم الوثائق التالية إلى السلطة ذات الصلة .


1.8. شهادة موافقة: يجب على الام والاب اعطاء الموافقة لكم في الدراسة بتركيا ، ولهذا يجب أن يكون لديكم شهادة موافقة صادرة من قبل السلطات المختصة في بلدكم.
2.8. شهادة الميلاد

9. يجب أن تكون الوثائق التي جلبتوها من بلدكم لاستخدامه في طلب تصريح الإقامة في بلدنا "مصدق بأبوستيل"، أو موافق عليه من قبل ممثليكم الموجودة في بلدنا.

5. يبدأ الحق العمل بعد السنة الأولى إذا كنت طالبًا في المعهد أو في الجامعة. يتم تنفيذ هذه الخدمة من قبل وزارة العمل والضمان الاجتماعي. يمكنك الحصول على معلومات مفصلة حول الأمور التي تتساءل عنها بشأن الحياة العملية من مركز اتصالات حياة العملية ALO 170 التابع للوزارة ذات الصلة.
6. إذا كان هناك تغيير في معلوماتكم الشخصية (على سبيل المثال ، إذا تغيرت حالتكم المدنية أو العنوان أو جواز السفر أو ما شابه ذلك) يجب عليكم إبلاغ المديرية إدارة الهجرة في المحافظة أو الوحدة ذات الصلة في جامعتكم المسجلين فيها في غضون 20 يوم عمل.
7. يتضمن تصريح الإقامة (البطاقة) الممنوحة لكم تاريخ انتهاء صلاحية تصريح الإقامة. إذا كنتم تريدون الاستمرار في البقاء في بلدنا بعد انتهاء هذه المدة، فيجب عليكم تمديد تصريح إقامتكم قبل انتهاء صلاحيته.

الامور يجب الانتباه إليها

1. إذا كنتم تريدون التقديم بطلب للحصول على تصريح الإقامة لأول مرة ، فيجب عليكم تقديم طلب تصريح الإقامة خلال فترة التأشيرة أو الإعفاء من التأشيرة. خلاف ذلك قد تواجه مشاكل في قبول طلبكم. بالإضافة إلى ذلك؛ يمكنكم تقديم ”طلب التمديد“ قبل انتهاء صلاحية اقامتكم السارية المفعول بـ 60 يوما وبكل الاحوال يمكنكم القيام بذلك قبل انتهاء فترة اقامتكم من خلال نظامنا الاقامة الالكترونية e-ikamet.goc.gov.tr.
2. إذا قمتم بتغيير الكلية أو القسم في نفس المحافظة أو التسجيل في جامعة مختلفة في نفس المحافظة، يجب عليكم إبلاغ الوحدة ذات الصلة في جامعتكم في غضون 20 يوم من هذا التغيير.
3. إذا كنت تريد الاستمرار لتعليمك العالي في مدينة اخرى، في خلال 10 أيام بعد هذا التغيير يجب عليك تحديد محافظة التي تقع فيها جامعتك الجديدة وتقديم بطلب للحصول على تصريح الإقامة عبر الموقع e-ikamet.goc.gov.tr وأرسال الوثائق بالكامل إلى الوحدة ذات الصلة في جامعتكم. ان القيام بهذا التبليغ أمر مهم بالنسبة للبقائكم بشكل قانوني في بلدنا.
4. سيتم إلغاء تصريح الإقامة الطالب الخاص بكم في حالات مثل تجميد التسجيل، وقطع العلاقة من الجامعة، وعدم تجديد التسجيل.

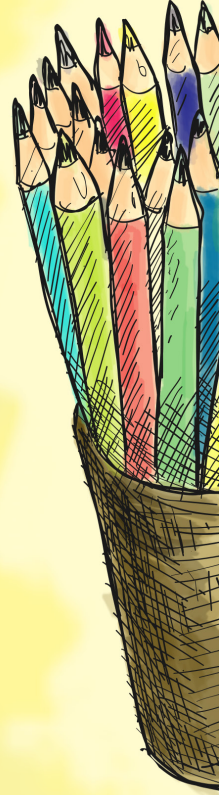
- 
- 1.4 . يجب عليكم القيام بالتقديم إلى مؤسسة الضمان الاجتماعي من اجل ان تكونوا ”صاحب تأمين صحي عام“ وذلك في غضون 3 أشهر اعتبارا من تاريخ التسجيل الأولي في الجامعة. يمكنكم استخدام الوثيقة الموقعة المختومة أو الموقعة إلكترونياً بخصوص التقديم في طلب تصريح الإقامة الخاص بكم. ويجب عليكم الحصول على هذه الوثيقة من خلال التقديم إلى مديريات الضمان الاجتماعي في المحافظة.
 - 2.4. إذا لم تقوموا بطلب الحصول على التأمين الصحي العام في غضون 3 أشهر اعتبارا من تاريخ التسجيل الأولي، فيجب أن يكون لديكم تأمين صحي خاص.
 - 3.4. إذا حصلتم على وثيقة موقعة إلكترونياً / موقعة ومختوم من وحدات الضمان الاجتماعي في المحافظة التي تستفيدو منها من الخدمات الصحية في تركيا ضمن نطاق اتفاقيات الضمان الاجتماعي الثنائية فيمكنكم استخدام هذا الوثيقة في طلب تصريح الإقامة الخاص بكم.
 - 4.4. يمكنكم أيضاً استخدام وثيقة ترخيص الموقع / الموقع الإلكتروني والمختوم الذي اخذته من مؤسسة الضمان الاجتماعي في طلب تصريح الإقامة الخاص بك.

5. وثيقة الطالب: يجب أن تكون هذه الوثيقة التي ستحصل عليها من الجامعة التي سجلتم فيها، موقعة إلكترونياً/موقعاً ومختوماً.

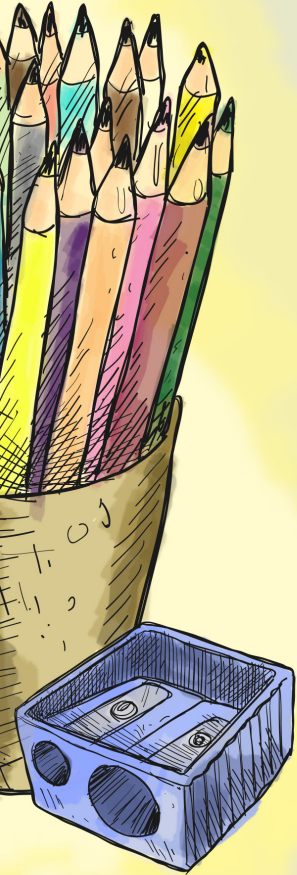
6. وثيقة يوضح معلومات العنوانكم: من المهم جداً أن نتواصل معكم حتى تستطيعوا الوصول إلى الحقوق والخدمات في بلدنا. يجب أن يكون العنوان ومعلومات الاتصال التي تقدمونها إلى المؤسسات العامة صحيحة وصالحة. يجب أن يكون وثيقة الذي تحضره واضحاً ومفهوماً أنكم تقيمون في هذا العنوان (على سبيل المثال ، إذا كنتم تقيمون في قسم داخلي ، إحصار وثيقة موقعة / مختومة من إدارة قسم داخلي ، إذا كنتم تقيمون كمستأجر ، مثل عقد إيجار موثق)

7. رسوم بطاقة تصريح الإقامة: يوجد مبلغ رسوم البطاقة في نموذج طلب تصريح الإقامة. يجب عليكم إيداع هذا المبلغ في خزانات المالية المعتمدة أو البنوك المعتمدة وإرفاق الإيصال إلى نموذج الطلب.

الوثائق التي سوف تحتاجها من اجل طلب على تصريح الإقامة



1. نموذج الطلب: يتم إنشاء هذا النموذج بواسطة النظام عند اكتمال طلب تصريح الإقامة الخاص بكم من خلال نظام الإقامة الإلكترونية e-İkamet. يجب طباعة نموذج الطلب وتوقيعه من قبلكم / أو من قبل ممثلكم القانوني.
2. اصل ونسخة من الجواز السفر أو الوثيقة البديلة لجواز السفر: يجب أن يكون لديكم جواز سفر أو الوثيقة البديلة لجواز السفر 60 (ستين) يوماً أطول من فترة تصريح الإقامة المطلوبة.
3. اصل او نسخة من جواز السفر أو وثيقة الذي يحل محل جواز السفر (الصفحة التي تحتوي على معلومات الهوية والصورة، والصفحات التي تظهر معلومات الدخول والخروج والتأشيرة) (يجب أن يكون وثيقة الاصلية معكم في يوم الموعد).
3. 4 صور شخصية: يجب أن تكون الصورة ببومترية ذات خلفية بيضاء وملتقطة في غضون 6 أشهر الاخيرة.
4. تأمين صحي ساري المفعول: حول وثيقة التأمين الصحي، يكفي إحضار احدى الوثائق المذكورة أدناه التي تلائم وضعكم.



الخطوة 5

عند اكتمال عملية طلب تصريح الإقامة الخاص بكم، سيتم طباعة وثيقة تصريح الإقامة الذي تنظم بإسمكم من قبل رئاسة إدارة الهجرة ويتم تسليمه إلى العنوانكم الذي قمتم بتحديدوها في طلبكم بواسطة PTT. وعندما يخرج وثيقة تصريح الإقامة الخاصة بكم للتوزيع، لغرض اعلامكم سيتم إرسال رسالة قصيرة (SMS) إلى رقم هاتفكم الذي قمتم بتحديدوها.



الخطوة 4

تقوم الجامعة بارسال الوثائق التي قمتم بتقديمها إلى الجامعة إلى المديرية إدارة الهجرة في المحافظة. خلال مرحلة التقييم قد تتصل بكم مديرية إدارة الهجرة في المحافظة وتطلب منكم معلومات ووثائق إضافية إذا لزم الأمر. لهذا السبب، من الضروري التأكد من أن معلومات الاتصال التي تقدمها خاصة بكم. بالإضافة إلى ذلك، خلال هذه الفترة من المهم جداً عدم الثقة لأي شخص أو مؤسسة بخلاف موظفي الجامعة أو مديرية إدارة الهجرة في المحافظة.



الخطوة 3

يجب عليكم تقديم الوثائق المطلوبة عند الطلب إلى الوحدة ذات الصلة في جامعتك حتى تاريخ تبليغك أثناء التسجيل في الجامعة. في حالة وجود وثائق ناقصة عند التقديم، لن تستلم الجامعة الوثائق الموجودة لديكم لتقديم الطلب.

بعد استكمال نموذج طلب الإقامة ، يجب عليكم إعداد الوثائق المحددة في النموذج. بدون هذه الوثائق لا يمكن التقديم بطلب الحصول على تصريح الإقامة، ويمكنكم أيضاً معرفة الوثائق المطلوبة التي يجب إعدادها من خلال www.goc.gov.tr أو عن طريق الاتصال 157 YIMER أو من الجامعة التي سجلتم بها.

الخطوة 2

الخطوة 1

بعد التسجيل في الجامعة ، يجب عليكم ملء "نموذج التسجيل المسبق" من خيار "أريد تقديم طلب جديد" من الحقل "أريد التقديم بطلب الحصول على تصريح الإقامة لأول مرة" عبر الإقامة الالكترونية من الرابط <https://e-ikamet.goc.gov.tr> بعد ذلك، يجب عليكم تقديم طلبكم عن طريق اختيار "نوع تصريح إقامة الطالب"، وهو أحد أنواع تصاريح الإقامة. وبعد استكمال نموذج الطلب، يجب عليكم طباعته وتوقيعه.



ما الذي يجب علي فعله لطلب الحصول على تصريح الإقامة؟

يمكنكم الحصول
على معلومات
حول جميع الامور
التي تثير
الإهتمامكم
عن طريق الاتصال
بـ YIMER 157
على مدار
7 ايام 24 ساعة

يمكنك الحصول على معلومات مفصلة حول كيفية التقديم
الحصول على تصريح الإقامة عبر الرابط www.goc.gov.tr ،
لجميع أسئلتك ومشاكلك يمكنك الاتصال
بـ YIMER 157 (مركز اتصالات الأجانب) مجاناً.
بالإضافة إلى ذلك، في وقت تسجيلك في الجامعة، سيتم
إبلاغك من قبل مسؤولي الجامعة حول كيفية الحصول على
تصريح الإقامة.

فيما يلي الخطوات التي يجب عليك اتباعها لتقديم طلب للحصول على
تصريح الإقامة:

عملية طلب تصريح إقامة الطالب

يمكنكم البدء بإجراءات طلب
تصريح الإقامة في بلدنا عن
طريق ملء نموذج الطلب
الموجود على الرابط

<https://e-ikamet.goc.gov.tr>

عندما تأتون إلى بلدنا لغرض التعليم العالي،
يجب عليكم أولاً التسجيل في الجامعة. بالإضافة
إلى ذلك، من أجل البقاء في بلدنا بشكل قانوني،
يجب أن تحصل على تصريح الإقامة الطالب
بعد تسجيلكم في الجامعة. "وثيقة تصريح الإقامة
الطالب" هو الوثيقة التي يجب أن تحصلوا عليه
بشرط أن تكونوا قد دخلتم بلدنا بشكل قانوني
وفي حال إذا لم يكن لديكم حق قانوني آخر
للإقامة مثل (طلب الحماية الدولية / حامل الحالة
/ حامل الحماية المؤقتة / حامل تصريح العمل /
الخ) في بلدنا .



عملية طلب
تصريح إقامة
الطالب